

Московский Институт ПСИХОАНАЛИЗА

НЕГОСУДАРСТВЕННОЕ ОБРАЗОВАТЕЛЬНОЕ ЧАСТНОЕ УЧРЕЖДЕНИЕ
ВЫСШЕГО ОБРАЗОВАНИЯ

УТВЕРЖДАЮ

Заведующая кафедрой



специального дефектологического образования

Лобач Гаубих Ю.Г.

января 2016 года

МЕТОДИЧЕСКОЕ ПОСОБИЕ

ПО НАПИСАНИЮ КОНТРОЛЬНЫХ И КУРСОВЫХ РАБОТ

Направление подготовки

44.03.03 Специальное (дефектологическое) образование

Программа подготовки

академический бакалавриат

Квалификация

бакалавр

Виды деятельности

коррекционно-педагогическая, исследовательская

Формы обучения

очная, заочная

Москва

2016

Введение

Актуальность совершенствования подготовки специалистов в области коррекционной помощи дошкольникам с проблемами в развитии обусловлена проблемой адекватности качества образования требованиям современного общества.

Рост детей, имеющих отклонения в развитии, в последние десятилетия диктует повышение требований к качеству подготовки учителей-дефектологов и логопедов для осуществления высококвалифицированного психолого-педагогического сопровождения этих детей.

Формирование личности студента как будущего специалиста, органично соединяющего теоретические и практические знания, изучающего технологии работы в области коррекционной педагогики и специальной психологии (в том числе научно-исследовательской работы), является основной задачей работы кафедры специального дефектологического образования.

Выпускник, получающий квалификацию бакалавра по направлению подготовки 44.03.03 «Специальное (дефектологическое) образование, должен уметь осуществлять психолого-педагогическое обеспечение процесса специального воспитания и обучения, способствовать социализации, формированию общей культуры личности ребенка; использовать разнообразные приемы, методы и средства обучения; обеспечивать необходимый уровень подготовки детей дошкольного возраста, соответствующий требованиям Федерального государственного образовательного стандарта дошкольного образования.

Важным средством осуществления поставленной задачи является текущая письменная оценочная работа - написание контрольных и курсовых работ.

В творческом взаимодействии студента и преподавателя формируется личность будущего педагога, развивается умение решать актуальные психолого-педагогические и методические проблемы, самостоятельно ориентироваться в научной педагогической и психологической литературе, успешно применять на практике теоретические знания.

Опыт руководства письменными научными работами показывает, что студенты испытывают трудности при их разработке и написании.

Настоящее практическое руководство содержит основные требования по организации, выполнению и защите контрольных, курсовых и дипломных работ по дисциплинам кафедры.

I. РЕКОМЕНДАЦИИ ПО НАПИСАНИЮ КОНТРОЛЬНОЙ РАБОТЫ

Контрольная работа - одна из письменных форм проверки и оценки усвоенных знаний, получения информации о характере познавательной деятельности, уровня самостоятельности и активности студентов в учебном процессе, эффективности методов, форм и способов учебной деятельности. Контрольная работа является составной частью и текущим этапом подготовки бакалавра. Успешное ее выполнение свидетельствует о степени теоретической и методической подготовленности, практических умениях и навыках будущего специалиста в области коррекционной педагогики и специальной психологии.

Виды и характер письменных контрольных работ, их разнообразие зависят от содержания и специфики учебного предмета, уровня общего развития студентов.

Для письменных контрольных работ важно, чтобы система заданий предусматривала как выявление знаний по определенной теме (разделу), так и понимание сущности изучаемых предметов и явлений, их закономерностей, умения самостоятельно делать выводы и обобщения, творчески использовать полученные знания и навыки.

Из вышесказанного следует, что контрольная работа - это своеобразный письменный экзамен, который требует серьезной подготовки.

При выполнении контрольных работ необходимо использовать предложенную основную литературу, желательно также подобрать дополнительные источники, так как это обязательно будет учтено при оценке работы.

Цели написания контрольной работы

1. Систематизация, закрепление и обобщение теоретических и практических знаний и умений в решении конкретных теоретических и практических задач.
2. Закрепление и развитие навыков ведения самостоятельной работы, овладение навыком написания контрольной работы.
3. Овладение умением работать с литературными источниками.
4. Умение обобщать материал, полученный в результате проведенной работы, делать выводы.

Требования к контрольной работе

- четкость построения;
- логичность и последовательность изложения материала;
- убедительность аргументации;
- краткость и точность формулировок;
- конкретность изложения результатов работы;
- доказательность выводов;
- аккуратное оформление работы.

Ориентировочная структура контрольной работы

1. Титульный лист.
2. Оглавление.
3. Введение (обоснование выбора темы, актуальность).
4. Краткий обзор теоретических источников по изучаемой проблеме.
5. Выводы.
6. Список использованной литературы.

На титульном листе указываются тема контрольной работы, ученая степень, звание, фамилия и инициалы преподавателя; фамилия, имя, отчество студента (Приложение 1).

Для обоснования выбора темы необходимо показать практическую значимость работы, ее актуальность на сегодняшний день. Так, например, говоря о важности использования дифференцированного и индивидуального подхода на занятиях по развитию речи с дошкольниками, имеющими интеллектуальную недостаточность, студент характеризует психические и двигательные расстройства умственно отсталых детей, говорит об их разнообразном сочетании у детей одной группы, на основе чего делает вывод о необходимости использования специальных приемов обучения с учетом как типологических особенностей каждой нозологической группы дошкольников, так и индивидуальных недостатков, свойственных отдельным детям.

Студент может предложить свою тему, если он ранее занимался определенной проблемой, разрабатывал ее, собирал практический материал и т.д. В этом случае необходимо согласовать свой выбор темы с преподавателем, под руководством которого студент будет выполнять контрольную работу.

Следующий лист за титульным содержит **оглавление**, представляющее развернутый план контрольной работы, включающий: введение, параграфы, заключение, список использованной литературы, приложения. Названия параграфов должны быть точны и соответствовать содержанию, раскрываемому в них.

В основной части контрольной работы раскрываются теоретические и практические положения темы, сформулированные автором с учетом проанализированной литературы. Обзор литературы по теме должен содержать анализ основных теоретических положений, используемых литературных источников, а также рекомендуемых в них приемов или видов работы.

В конце контрольной работы указывается **используемая литература**. Библиографический материал должен быть размещен в алфавитном порядке. Это монографии,

учебные пособия, отдельные работы или статьи из различных сборников и журналов. В списке литературы указываются все источники, которыми пользовался автор (не менее 6-8 для контрольной работы).

Технически контрольная работа оформляется на компьютере, печатается на белой бумаге стандартного формата (А-4). Текст следует располагать на одной стороне листа. Объем контрольной работы должен составлять 15-20 страниц машинописного текста, через 1,5 интервала. Формат шрифта: размер -14; тип - Times New Roman. Поля: слева – 3 см; справа – 1,5 см; сверху, снизу - 20 мм. Каждая страница, кроме титульного листа, включая иллюстрации, приложения, нумеруется. Страницы брошюруются, оформляется титульный лист.

Срок представления контрольной работы следует строго выдерживать, ориентируясь на дату, указанную преподавателем. Если контрольная работа не засчитывается, студент внимательно анализирует замечания преподавателя, вносит поправки и вторично присылает ее в институт.

II. РЕКОМЕНДАЦИИ ПО НАПИСАНИЮ КУРСОВОЙ РАБОТЫ

Выполнение курсовых работ – один из важных и перспективных видов исследовательской деятельности в системе высших учебных заведений, который предусмотрен учебным планом и обязателен для каждого студента.

Требования к курсовой работе

1. Актуальность тематики, соответствие ее современному состоянию отечественной и зарубежной науки.

2. Изучение и анализ научной, учебно-методической литературы и периодики по проблеме исследования.

3. Изучение и анализ истории исследуемой проблемы, ее практического состояния с учетом передового опыта педагогов-дефектологов и личного опыта студента в процессе его педагогической практики.

4. Проведение исследования: четкая характеристика предмета, целей и методов исследования, описание и анализ эксперимента.

5. Обобщение результатов проведенных исследований, обоснование выводов и практических рекомендаций.

6. Культура оформления курсовой работы.

Поскольку курсовая работа по сравнению с контрольной требует большей самостоятельности в раскрытии темы, ее построение может быть различным.

Примерная структура курсовой работы

1. Титульный лист (Приложение 2)

2. Оглавление.

3. Введение (обоснование выбора темы, актуальность).

4. Теоретическая часть (краткий обзор теоретических источников по проблеме), выводы.

5. Экспериментальная часть (изложение экспериментального материала и его анализ).

6. Заключение.

7. Список использованной литературы.

8. Приложение (наглядно-иллюстративный материал, детские работы и т.д.).

Изложение материала по теме должно быть логичным, с выводами, обобщением и собственным отношением к проблеме. За правильность подбора необходимого научного и практического материала, результативность экспериментальной работы, логичность выводов в реферате отвечает автор работы.

ВЫБОР ТЕМЫ КУРСОВОЙ РАБОТЫ, ОБЪЕКТА И ПРЕДМЕТА ИССЛЕДОВАНИЯ

Конкретная тематика курсовых работ должна отвечать следующим требованиям:

- соответствовать задачам подготовки бакалавров;
- учитывать направления и проблематику современных научно-педагогических исследований;
- приобщать студентов к работе над проблемами, которые исследуют отдельные преподаватели и коллектив кафедры в целом;
- учитывать разнообразие интересов студентов в области педагогической теории и практики, а также результаты работы в научном студенческом обществе;
- разрабатывать актуальные проблемы воспитания и обучения детей с ограниченными возможностями здоровья.

Темы курсовых работ могут определяться разными способами.

1. Преподаватель определяет тему курсовой работы студента. Если педагог ведет исследовательскую работу по определенной проблеме, он может привлечь к ее разработке и студентов, предложив им для творческого поиска перечень конкретных тем.

2. Студент работает по теме, способствующей преодолению затруднений, возникавших в его практической деятельности. Как правило, такие темы выбирают студенты, которые до обучения в университете имели опыт работы с детьми, или те, кто совмещает учебу и работу.

3. Студент работает по теме, соответствующей его интересам. В этом случае тему студент выбирает самостоятельно, руководствуясь следующим:

- просмотр аналитических обзоров достижений науки, сделанных ведущими специалистами (в конце таких обзоров часто указываются нерешенные проблемы);
- выбор темы, близкой к проблематике, ранее выполненных исследований, с использованием новых, более совершенных методов;
- проверка одной из гипотез, выдвинутых, но непроверенных ранее исследователями;
- ознакомление со специальной литературой и периодическими педагогическими изданиями;
- консультации с ведущими учеными для выявления малоизученных проблем и вопросов, имеющих актуальное значение.

Следует помнить, что основным критерием выбора темы курсовой работы является научный интерес студента, стремление расширить свои познания в определенной области. Этот выбор должен быть результатом собственных размышлений и идей, возникших на основе личных наблюдений, изучения теории и чтения периодических педагогических изданий. Только в этом случае можно ожидать, что выполнение курсовой работы сыграет важную роль в формировании у студента профессиональной направленности, навыков самостоятельной работы с литературными источниками и исследовательских умений.

Вместе с тем, избрание темы не может быть делом только студента. Здесь велика и роль преподавателя, который в процессе аудиторных занятий и консультаций стремится пробудить у студентов интерес к исследовательской и научной работе.

В то же время студентам предоставляется информация о направлениях научно-исследовательской деятельности кафедры и отдельных преподавателей, что также может облегчить студентам выбор.

Прежде всего, следует определить «объектную область», «объект» и «предмет» исследования. Объектная область педагогического исследования — это область, сфера науки и практики, в которой находится объект исследования. Для студентов, обучающихся по направлению подготовки 44.03.03 «Специальное (дефектологическое) образование»,

объектными областями исследования являются «специальная психология дошкольного возраста», «специальная педагогика дошкольного возраста» и частные методики.

Темы курсовых работ утверждаются на заседании кафедры.

После того, как тема курсовой работы выбрана и согласована с научным руководителем, составляется план, определяются сроки выполнения этапов исследования. План облегчает контроль за ходом выполнения исследования и помогает студенту самостоятельно и осознанно выполнять курсовую работу.

Результаты проделанной работы целесообразно письменно оформить в тексте, где затем формулируются проблема, гипотеза, цели и задачи исследования и т.д.

Поскольку курсовая работа имеет целью лишь первоначальное приобщение студентов к научно исследовательской деятельности, то, видимо, нет необходимости формулировать абсолютно *все характеристики*. Некоторые из них могут быть определены по желанию (например, противоречие, гипотеза). Формулировка этих характеристик будет зависеть от квалификации преподавателя, подготовленности студентов, специфики темы исследования и других обстоятельств.

НАПИСАНИЕ КУРСОВОЙ РАБОТЫ

Во введении автор *обосновывает тему* исследования и ее *актуальность*.

Обоснование темы исследования и ее актуальность. Кратко описывается состояние исследуемых психолого-педагогических фактов и явлений по данным литературных источников. Определяется круг нерешенных, слабо освещенных или требующих уточнения вопросов. На основе этого выявляется *противоречие*, устранение которого может быть осуществлено с помощью решения вытекающей из него *проблемы* исследования. Проблема, которую студент предполагает решить в своей работе, является основным критерием *актуальности* намеченного исследования.

Цель исследования формулируется, исходя из проблемы, которую следует разрешить студенту в процессе выполнения дипломной работы.

Объект исследования — это та крупная, относительно самостоятельная часть объектной области, в которой находится предмет исследования. Например, если избирается объектная область — обучение детей с интеллектуальной недостаточностью, то объектом исследования может быть, например, обучение элементарным математическим представлениям дошкольников с интеллектуальной недостаточностью.

Предмет исследования — это контрольная часть объекта. Например, если объектом избраны «Методы обучения лепке детей с интеллектуальной недостаточностью», то в качестве предмета исследования может выступить любой из методов и приемов, либо их сочетание.

Таким образом, соотношение между объектной областью, объектом и предметом исследования - отношения соподчинения сверху вниз. Иначе говоря, объект - уже объектной области, предмет - уже объекта. Причем сужение происходит за счет более детального рассмотрения и изучения.

Гипотеза (от греческого «гипотезис» - основание, предположение) есть предположительное суждение о закономерной (причинной) связи явлений. Из этого определения вытекают, по меньшей мере, два следствия. Первое, что гипотеза должна содержать предположение. Второе, что это предположение должно касаться установления закономерной (причинной) связи исследуемых явлений.

Вместе с тем, в литературе гипотезы различаются по их месту в процессе и по функциональному назначению. В.И. Загвязинский, со ссылкой на философскую литературу, пишет о рабочей гипотезе и научной (или реальной) гипотезе.

Рабочая гипотеза представляет собой временное предположение для систематизации имеющегося фактического материала.

Научная (реальная) гипотеза создается, когда накоплен значительный фактический материал и появляется возможность выдвинуть «проект» решения, сформулировать положение, которое с определенными уточнениями и поправками может превратиться в научную теорию.

Таким образом, здесь речь идет о гипотезе в начале исследования (рабочая гипотеза) и в ходе ее (научная гипотеза). Можно сказать, что научная гипотеза — это уточненная, видоизмененная рабочая гипотеза. Различаются они и по объему накопленного материала (научная гипотеза — на основе значительного фактического материала).

В соответствии с целью и предметом исследования и исходя из рабочей гипотезы определяются *задачи* исследования.

Задачи исследования могут быть решены с помощью *методов*, которые применяет исследователь в своей работе.

И конечно, исследование должно проводиться на конкретной базе. В качестве *базы исследования* могут выступать дошкольные образовательные учреждения, различные Центры, школы и др.

Практическая значимость исследования предполагает возможность дальнейшего использования разработанных автором практических рекомендаций, методических приемов, способов психодиагностических процедур, коррекционной работы и т.п.

Основная часть курсовой работы предполагает *обзор литературы* по избранной теме, изложение современного состояния вопроса, его краткой истории, формулировку выводов и их аргументацию, а также, при необходимости, описание и *результаты экспериментальной работы*.

В обзоре дается анализ и сравнительная оценка различных подходов к решению поставленной проблемы разными авторами.

Работу следует начинать с подбора литературы по теме исследования. Прежде всего, анализируются, сравниваются, сопоставляются различные толкования ключевых понятий работы. Классифицируются понятия по выбранному параметру. Делается предварительный вывод о тех толкованиях терминов, которые будут приняты за основу в данном исследовании или о собственных толкованиях основных понятий работы.

Для написания обзора по теме исследования необходимо использовать не менее 20 источников.

Выделяются три источника библиографической информации:

- первичные (статьи, диссертации, монографии и т.д.);
- вторичные (библиография, реферативные журналы, сигнальная информация и т.д.);
- третичные (обзоры, справочные книги и т.д.).

Поиски необходимой литературы — продолжительный труд. Значение его огромно, ибо от полноты изучения опубликованного материала будет зависеть качество курсовой работы.

Следует спланировать свое время, выделить определенные дни и часы для работы в справочно-библиографическом отделе.

Прежде всего, рекомендуется обратиться к Педагогической энциклопедии в четырех томах, Российской педагогической энциклопедии (т. 1) и специальным словарям, т.к. в них содержится не только краткая информация по существу вопроса, но и список основных работ по данной проблеме, а затем для целенаправленного поиска — к каталогам библиотеки по проблеме исследования.

Каталоги — это существующие в виде брошюр либо в виде карточек списки книг, имеющихся в фондах.

Существует четыре вида каталогов: алфавитные, предметные, систематические и каталоги новых поступлений. К алфавитному каталогу необходимо обратиться в том случае, если знаете название и фамилию ее автора. В предметном каталоге названия книг размещены не по алфавиту, а по рубрикам, каждая из которых посвящена какому-либо предмету (определенной теме). При этом сами рубрики следуют друг за другом в алфавитном порядке, как и названия книг внутри самих рубрик. Широкая тема, как правило, имеет подразделы.

Систематический каталог — это каталог, в котором названия книг сгруппированы по рубрикам и подрубрикам, однако сами рубрики, в отличие от предметного, расположены не по алфавиту, а по системе дисциплины.

Чтобы по-настоящему осмыслить и самостоятельно раскрыть избранную тему, необходимо изучить отобранную литературу, но при этом надо следовать общим правилам чтения и методике ведения записей.

Необходимо различать библиографическую информацию (где, в каких источниках содержатся нужные сведения) и собственно научную - о самом содержании уже известных знаний.

При написании курсовой работы следует просмотреть журналы: «Дефектология», «Логопед», «Педагогика», «Воспитание и обучение детей с нарушениями развития», «Дошкольное воспитание», «Мир образования» и др. общепедагогические и специальные методические журналы.

Курсовая работа, являясь по своему характеру описательно-обобщающей, требует анализа литературного материала, однако надо выбрать все действительно необходимое, важное. В обзоре не следует стремиться к изложению всего и всякого материала, перечисляя одну за другой прочитанные статьи и книги. Необходимо попытаться раскрыть существо вопроса, выделить главные положения и ведущие идеи в соответствии с поставленными задачами и вопросами плана курсовой работы. Таким образом, обзор должен носить не хронологический, а проблемный характер, он должен раскрывать состояние вопроса по разным литературным источникам.

Поэтому в курсовую работу нет необходимости включать весь проработанный материал, имеющий к тому же различную ценность. И само изучение литературы также требует дифференцированного подхода. Одна ее часть содержит исключительно важный материал и поэтому требует тщательной проработки и конспектирования, другая затрагивает лишь некоторые вопросы, относящиеся к теме курсовой работы, и поэтому ее изучение не требует конспектирования, а ограничивается отдельными выписками, третья не касается избранной темы, а, следовательно, и не требует проработки.

Изучение литературы по избранной теме имеет своей задачей проследить характер постановки и решения определенной проблемы различными авторами, аргументацию их выводов и обобщений, а также провести анализ и систематизировать полученный материал на основе собственного осмысления с целью выяснения современного состояния вопроса. Содержание курсовой работы заключается в отражении своего собственного понимания и осмысления вопроса на основе изучения литературы, оценки тех или других аспектов педагогической теории и концепций со ссылкой на их авторов,

Обобщение собранного материала требует его систематизации и классификации. Выполнить эту работу с наименьшей затратой времени помогает принятая форма записи на одной стороне листа, позволяющая свободно оперировать материалом: разрезать, перекладывать, подклеивать и т.п.

Курсовая работа должна содержать глубокое и четкое изложение поставленных вопросов простым литературным языком с общедоступным для понимания употреблением терминов.

В курсовой работе должно быть соблюдено единство стиля изложения, обеспечена орфографическая, синтаксическая и стилистическая грамотность в соответствии с нормами современного русского языка.

Текст работы подразделяется на логически соединенные части. Заголовки надо формулировать кратко. Они должны раскрывать содержание главы, параграфа и т.п. На протяжении всей работы оформление должно быть единообразным. Если, например, один параграф имеет специальное название, а другой его не имеет, то это производит впечатление небрежности.

Работа, которую студент представляет преподавателю, должна удовлетворять требованиям высокой культуры оформления. Излагая материал, необходимо соблюдать некоторые правила.

Так, в заголовки не включают сокращенные слова и аббревиатуры, исключены сокращения также в подписях под иллюстративным материалом. В основном тексте могут быть использованы общеизвестные аббревиатуры, например; РФ, РАО и др.

Не следует употреблять как излишне пространных и сложно построенных предложений, так и чрезмерно кратких, лаконичных фраз, слабо между собой связанных, допускающих двойное толкование и т.п.

Не рекомендуется вести изложение от первого лица единственного числа: «я наблюдал», «я считаю», «по моему мнению» и т.п. Корректнее использовать местоимение «мы», но желательно обойтись и без него. Желательно использовать выражения: «на наш взгляд», «по нашему мнению» или выражать ту же мысль в безличной форме: «изучение педагогического опыта свидетельствует о том, что...», «на основе проведенного анализа можно утверждать...», «выполненные исследования подтвердили...» и т.п.

Ссылки в тексте на примеры, номера, таблицы, графики, отдельный иллюстративный материал, находящийся в приложении, нумеруются в последовательном порядке.

В научных работах часто используются доказательства каких-либо положений с привлечением цитирования. Ссылка на автора и его работу очень важна для читателя. В случае необходимости такое указание позволяет ему непосредственно обратиться к первоисточнику и сделать необходимые уточнения.

При использовании материала, заимствованного у других авторов, необходимо прямые высказывания брать в кавычки и в ссылке (в квадратных скобках) указывать источник и, через запятую, номер страницы источника. Если цитата передается своими словами, то кавычки не обязательны; в сноске указывается источник, откуда этот материал был взят в квадратных скобках.

Использование цитат вполне правомерно. Надо только помнить, что цитирование не должно превращаться в самоцель, заглушать собственную мысль автора курсовой работы, его понимание проблемы. В конце цитаты не забудьте определить источник высказывания.

В тексте, при ссылке на авторские высказывания (суждения) и выражении отношения, можно использовать следующие глаголы. Автор: анализирует; возражает; высказывает мнение; добавляет; доказывает; допускает; задает вопрос; излагает; констатирует; надеется; находит; начинает; не разделяет точку зрения; не соглашается; обнаруживает; обсуждает; объясняет; одобряет; отвечает; отмечает; отстаивает; определяет; пересказывает; пишет; повторяет; поддерживает; подтверждает; полагает; понимает; предлагает; предполагает; представляет; признает; принимает точку зрения; приходит к выводу; разбирает вопрос; разделяет; размышляет; разрешает; разъясняет; рекомендует; решает проблему; следует; соглашается; сомневается; сообщает; спрашивает; ссылается; считает; указывает; упоминает; утверждает; уточняет; фиксирует.

Курсовая работа может включать описание *опытно-экспериментальной работы* и ее результатов.

Творческое начало в написании курсовой работы проявляется в том случае, когда студент организует специальное исследование деятельности детей: проводит эксперимент, осуществляет целенаправленное наблюдение за работой детей, анализирует и обобщает полученный материал, на основе которого делает выводы.

Работа становится более доказательной, если студент кроме реферативного обзора литературы, использует в ней экспериментальный материал, полученный в результате опытной проверки отдельных приемов или видов упражнений.

Так, например, при описании методики обучения составлению рассказов, студент может применять различные наглядные средства обучения: макетирование, иллюстрации, рисунки самих детей, драматизации и т. д. На основе обобщения опыта работы и полученных экспериментальных данных студент приходит к заключению о том, какие из приемов работы или их сочетание является более эффективным для осознания детьми материала.

В описании опытно-экспериментальной работы дается подробная характеристика испытуемых, возраст, нарушение развития и его степень, количество испытуемых, описывается материал, используемый в опытной работе, и, если он представляет собой изображение предметов, то вставляется в приложение. Здесь указывается, какое оборудование (приборы, аппаратура) использовалось; необходимо описать и весь ход работы, включая инструкцию, которая давалась испытуемым. Следует упомянуть, каким способом обрабатывались полученные данные.

Структура опытно-экспериментальной работы может быть различной:

1) направленной на *изучение* особенностей каких-либо явлений или процессов, на *сравнение* этих особенностей у детей различных категорий; обычно подобная работа включает расширенный констатирующий эксперимент (проверочный);

2) направленной на формирование, обучение, коррекцию и т.п., то есть на какое-либо *преобразование*; обычно включает констатирующий эксперимент (проверочный), формирующий эксперимент (созидательно-преобразующий или конструирующий) и контрольный эксперимент.

Констатирующий эксперимент проводится в начале исследования и ставит своей задачей выяснение состояния на практике изучаемого явления. При этом могут быть использованы разнообразные методы исследования (наблюдение, беседы, анкетирование, анализ работ детей, планов занятий и др.).

Выбор методов исследования зависит от темы, проблемы, гипотезы, цели и задач исследования. Этот вопрос достаточно полно освещен в специальной литературе. Вместе с тем, имеет смысл коротко перечислить методы научного исследования.

Все методы исследования разделяются на теоретические и эмпирические (практические). Теоретические методы: теоретический анализ и синтез, абстрагирование, конкретизация и идеализация, индукция и дедукция, аналогия, моделирование, сравнение, классификация, обобщение. Эмпирические методы: наблюдение, беседа, самооценка, диагностирующие работы, изучение педагогического опыта, опытная педагогическая работа, эксперимент и др.

Необходимо выбрать нужные методы, т.е. такие, которые обеспечивают максимальный эффект. Методы обычно отбираются для каждого этапа и части исследования. Целесообразно отбирать методы адекватно объекту, предмету, общим задачам исследования, накопленному материалу, чтобы они соответствовали современным принципам научного исследования; были бы перспективными, т.е. давали надежные результаты; соответствовали логической структуре исследования; обладали максимальной направленностью на всестороннее и гармоничное развитие личности обучаемых; находились в гармоничной взаимосвязи с другими методами в единой методической схеме.

Формирующий, или созидательный, эксперимент является следующим основным этапом эксперимента. В процессе формирующего эксперимента студент организует проверку выдвинутой гипотезы, вводя новые условия, изучая влияние этих условий на повышение эффективности воспитания и обучения. На этом этапе очень важны методика фиксации хода и результатов опытной работы и методика анализа полученных данных, статистическая обработка данных, составление таблиц, построение графиков и др.

Контрольный эксперимент дает возможность уточнить результаты проведенной работы (правильности или ошибочности гипотезы).

Практическая часть курсовой работы может включать:

- ◆ разработку инструментария: анкеты, опросники и т.д.;
- ◆ разработку занятий, мероприятий и т.д.;
- ◆ подбор тренировочных упражнений, тренингов и т.д.

После завершения экспериментальной части ее следует обработать: описать проведение занятий, упражнений, воспитательной работы и т.д., отразить положительные моменты, ошибки, неудачи в ходе исследования и сделать выводы.

Результаты опытно-экспериментальной работы могут быть представлены в таблицах, рисунках (графиках, диаграммах и т.д.). Рисунки (графики, схемы, диаграммы) и таблицы должны быть органично связаны с содержанием работы и имеют сквозную нумерацию.

К таблицам, рисункам следует сделать подписи — краткие, понятные. Название рисунков помещается под иллюстрацией, а название таблицы помещается сверху нее (приложение 3,4).

В заключении содержатся итоги работы, важнейшие выводы, к которым пришел автор; указываются их практическая значимость, возможность внедрения результатов работы и дальнейшие перспективы исследования темы. Важнейшее требование к заключению — его краткость и обстоятельность; в нем не следует повторять содержания введения и основной

части работы. В целом заключение должно давать ответ на следующие вопросы: Зачем предпринято студентом данное исследование? Что сделано? К каким выводам пришел автор?

При необходимости в заключении отмечается перечень нерешенных вопросов по исследуемой проблеме, которые требуют дальнейшей проработки и исследования.

В заключение работы студент формулирует выводы, вытекающие из содержания изложенного, и прилагает список использованной литературы.

Список использованной литературы составляется в алфавитном порядке фамилий авторов или названий произведений (при отсутствии фамилии автора). Если используются иностранные источники, данные на языке оригинала, то они обычно размещаются по алфавиту после перечня источников на русском языке.

Используемая литература является составной частью реферата и является своеобразным ключом к источникам, которыми пользовался студент при ее написании; она позволяет судить о степени осведомленности в области изучаемой проблемы студента как будущего специалиста.

В список включаются все использованные автором курсовой работы литературные источники, независимо от того, где они опубликованы (в отдельном издании, в сборнике, журнале, газете и т.д.), а также от того, имеются ли в тексте ссылки на не включенные в список произведения или последние не цитировались, но были использованы автором в ходе работы.

В списке применяется общая нумерация литературных источников.

При оформлении исходных данных источника указываются фамилия и инициалы автора, название работы, место и год издания, общее количество страниц (Приложение 5).

Список литературных источников для курсовой работы должен быть не менее 20-25 источников.

Приложения. Эта часть курсовой работы имеет дополнительное иллюстративно-справочное значение, но является необходимой для более глубокого освещения изучаемой темы.

По содержанию приложения очень разнообразны: это могут быть копии подлинных документов, фотографии, рисунки, выдержки из других материалов. В приложении студент помещает весь инструментарий, который был им использован в работе.

В приложении могут содержаться подтверждающие эскизы и фотоматериалы, видеоматериалы. Здесь же находит освещение и деятельность автора реферата.

Ценно, если в приложении будет представлен практический или экспериментальный материал в виде конспектов занятий, протоколов обследования, творческих работ детей и т.д. Наглядно-иллюстративный материал (картины, рисунки, письменные работы детей, дидактический материал, таблицы, протоколы обследования) обычно помещается в конце работы в качестве приложения, но иногда может также служить и составной частью описания темы.

Оформление курсовой работы

Начинается оформление курсовой работы с компоновки подготовленных текстов по главам в соответствии со структурой работы. Главы следует внимательно прочитать, отредактировать. В конце каждого из параграфов (пунктов) составляется резюме, делается краткий вывод, излагается сущность исследуемого вопроса.

Каждая из глав заканчивается выводами. Их может быть несколько, обычно 3—4. В них даются аргументированные ответы на поставленные в главе вопросы. Выделяется существенное, главное как результат исследовательской работы слушателя.

Окончательно редактируется список литературных источников.

Далее составляется заключение по всей работе, где подводится итог теоретического и практического исследования.

Компонуется приложение и составляется оглавление. Редактируется и дописывается введение.

Курсовая работа печатается на белой бумаге стандартного формата (А-4). Текст следует располагать на одной стороне листа. Рекомендуемый объем курсовой работы – 40-50 страниц машинописного текста через 1,5 интервала, шрифт - 14. Формат шрифта: размер -14; тип - Times New Roman. Поля: слева – 3 см, справа – 1,5 см, сверху, снизу - 20 мм. Каждая страница, кроме титульного листа, включая иллюстрации, приложения, нумеруется (по центру, сверху).

Страницы брошюруются, оформляется обложка. На титульном листе указываются тема курсовой работы, ученая степень, звание, фамилия и инициалы научного руководителя; фамилия, имя, отчество студента (Приложение 2).

Процедура защиты курсовой работы

Защита курсовой работы происходит публично на лекциях. Она носит характер дискуссии и происходит в обстановке высокой требовательности и соблюдения научной этики, при этом обстоятельному анализу должны подвергаться достоверность и обоснованность всех выводов.

Речь студента, защищающего свою курсовую работу, должна быть ясной, грамматически точной, уверенной, выразительной.

Первая часть доклада в основных моментах повторяет введение курсовой работы. Рубрики этой части соответствуют тем смысловым аспектам, которые характеризуют актуальность выбранной темы, а также поясняются цели, задачи курсовой работы, дается характеристика состава и общей структуры работы.

Вторая часть последовательно раскрывает логику написанных глав, характеризует каждую главу.

Заканчивается доклад заключительной частью, которая строится в соответствии с заключением курсовой работы. Здесь целесообразно перечислить общие выводы.

К тексту доклада могут быть приложены дополнительные наглядные материалы: схема, таблицы, графики, диаграммы, афиши, слайды, кино- и фотоматериалы, аудио- и компьютерные диски и т.п. Все материалы должны быть оформлены в удобном для демонстрации виде.

Лучшие работы, прошедшие предзащиту, представляются студентами на традиционную студенческую конференцию. Автор работы выступает с коротким сообщением (до 10 мин.) и отвечает на вопросы преподавателей и студентов. Сообщение включает состояние проблемы, результаты опытно-экспериментальной работы (если она проводилась), выводы и предложения, перспективы исследования.

Критерии оценки курсовой работы

Оценкой «отлично» оценивается курсовая работа, которая содержит самостоятельное оригинальное раскрытие темы, в которой предлагаются авторские решения задач по наиболее актуальным вопросам проблемы.

Работа должна в целом отвечать всем без исключения требованиям, предъявляемым к курсовым работам.

Оценкой «хорошо» оценивается работа, которая содержит достаточно глубокий теоретический анализ избранной темы, выдвигает научно обоснованные практические рекомендации по решению важнейших задач проблемы и отвечает основным требованиям, предъявляемым к текущим работам.

Оценкой «удовлетворительно» оценивается работа, в которой недостаточно глубоко рассмотрена тема, практические рекомендации не подкреплены, а также не учтены основные требования, предъявляемые к курсовым работам.

Оценкой «неудовлетворительно» оценивается работа, которая не содержит научно-теоретического и практического рассмотрения темы исследования и не отвечает основным требованиям к курсовым работам.

Работа, не выдержавшая защиты, возвращается студенту для устранения недостатков и может быть допущена к повторной защите.



МОСКОВСКИЙ ИНСТИТУТ ПСИХОАНАЛИЗА

НЕГОСУДАРСТВЕННОЕ ОБРАЗОВАТЕЛЬНОЕ ЧАСТНОЕ УЧРЕЖДЕНИЕ
ВЫСШЕГО ОБРАЗОВАНИЯ

Факультет коррекционной педагогики и специальной психологии
Кафедра специального дефектологического образования

Допустить к защите
Заведующий кафедрой

специального дефектологического
образования

доцент Гаубих Ю.Г

« ____ » _____ 20__ г.

КОНТРОЛЬНАЯ РАБОТА

На тему: « Особенности развития детей старшего дошкольного возраста с
задержкой психического развития»

Студент
курс, группа

(подпись)

(инициалы, фамилия)

Руководитель

(подпись)

(инициалы, фамилия)

Москва 20__



МОСКОВСКИЙ ИНСТИТУТ ПСИХОАНАЛИЗА

НЕГОСУДАРСТВЕННОЕ ОБРАЗОВАТЕЛЬНОЕ ЧАСТНОЕ УЧРЕЖДЕНИЕ
ВЫСШЕГО ОБРАЗОВАНИЯ

Факультет коррекционной педагогики и специальной психологии
Кафедра специального дефектологического образования

Допустить к защите
Заведующий кафедрой

специального дефектологического
образования

доцент Гаубих Ю.Г

«___» _____ 20__ г.

КУРСОВАЯ РАБОТА

На тему: «Коррекционно-педагогическая работа по развитию познавательной сферы старших дошкольников с задержкой психического развития»

Студент
курс, группа

(подпись)

(инициалы, фамилия)

Руководитель

(подпись)

(инициалы, фамилия)

Москва 20__

Образец оформления рисунка в тексте

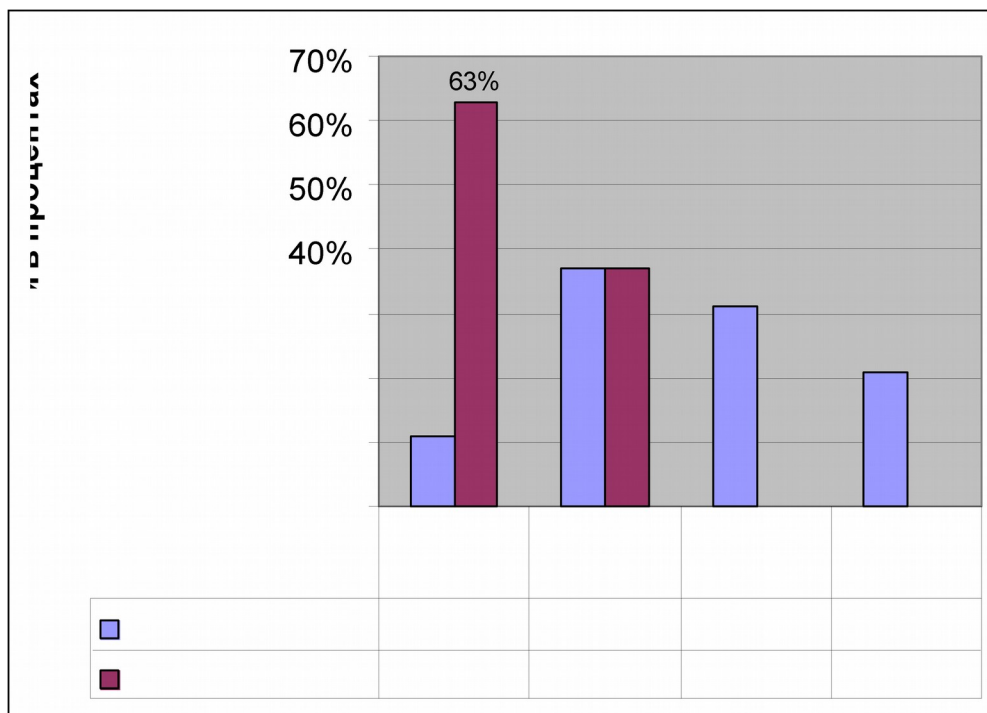


Рис. 1. Динамика развития мышления детей с нарушенным слухом (результаты контрольного эксперимента)

Образец оформления таблицы в тексте

Таблица 1. Бальные оценки по методикам: «Помоги достать игрушку!», «Чего не хватает?», «Разрезные картинки».

№ п\п	Ф.И.	Методика			Сред. балл
		1	2	3	
1	Кирилл С.	3	3	4	3,3
2	Катя Ч.	4	4	4	4
3	Ульяна В.	1	1	1	1
4	Вика К.	3	2	3	2,7
5	Слава П.	4	4	4	4
6	Алёша П.	3	2	3	2,7
7	Саша К.	1	1	1	1
8	Витя К.	2	3	3	2,7
9	Лена М.	4	4	3	3,7
10	Ваня Д.	2	1	2	1,7
11	Лена Н.	3	3	3	3
12	Саша В.	3	2	2	2,3
13	Костя Ф.	2	3	4	3
14	Лера У.	3	4	3	3,3
15	Марина Л.	1	2	2	1,7
16	Серёжа Д.	3	4	3	3,3
17	Маша Н.	2	3	2	2,7
18	Никита И.	3	3	3	3

Образец оформления литературы

1. Бгажнокова И.М. Проблемы и перспективы развития коррекционной помощи детям с интеллектуальной недостаточностью. // Дефектология. 1994. — №1. — С.11- 15.
2. Головчиц Л.А. Дошкольная сурдопедагогика. – М.:Владос, 2013. – 320 с.
3. Боскис Р.М. Формирование грамматического строя языка тугоухих учащихся./ Р.М. Боскис, К.Г.Коровин, В.А. Сиияк. – М.: Изд-во АПН РСФСР, 1955.- 134 с.